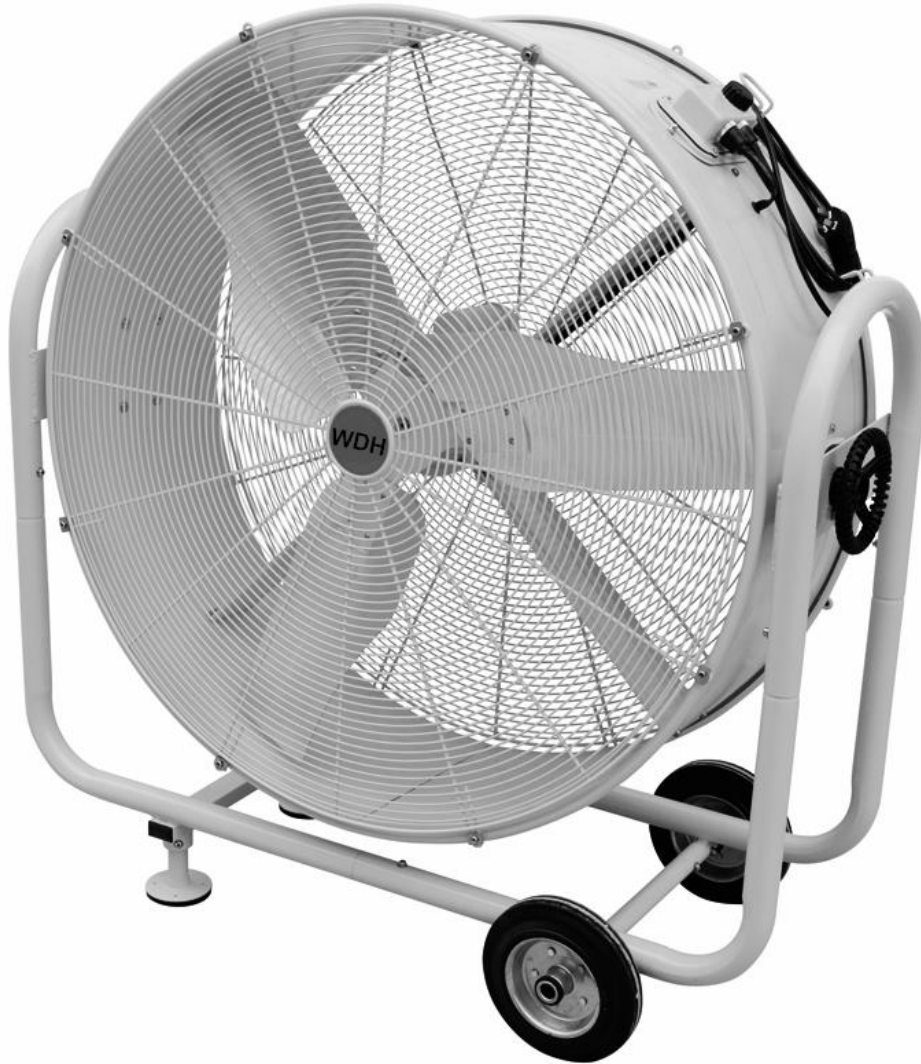


Dobfúvó WDH-TG105L



Kedves Ügyfél,

Ön egy kiváló minőségű terméket választott. Annak érdekében, hogy sok örömet szerezzen ezzel a termékkel, itt van még néhány tipp:

Bármilyen probléma esetén:

Reméljük, hogy a készülék megfelel az elvárásainak! Ha a lehető legnagyobb gondosság ellenére mégis panaszra adna okot, kérjük, röviden vegye fel velünk a kapcsolatot, mivel nagyon fontos számunkra az Ön elégedettsége, és szeretnénk tisztázni minden félreértést.

Leírás:

Ez a dobfúvó nagyon masszívan gyártott és hosszú élettartamra tervezett. Nagyon nagy légáramot állít elő viszonylag alacsony energiafogyasztás mellett. Az egész egység és a rotor fémből készült. A fúvó két sebességfokozattal, görgőkkel és két praktikus fogantyúval rendelkezik. Ezenkívül a készülék túlmelegedés elleni védelemmel van ellátva, és hosszú élettartamú, nagy teljesítményű motorral működik.

Fontos biztonsági utasítások:

- Ezt a dobívót nem szabad közvetlen nedvességnek (esőnek) kitenni !
- Ne üzemeltesse a készüléket olyan környezetben, ahol fennáll a durva por, szennyeződés vagy apró tárgyak beszippantásának veszélye. Ezek károsíthatják a készüléket, vagy lövedékként kifújódhatnak !
- Soha ne menjen fejfel/arccal a kiáramló széláramlat közelébe, apró részecskéket vagy tárgyakat fújhat ki vele, ami sérülésekhez vezethet !
- Győződjön meg arról, hogy a fúvó biztosan és vízszintesen áll !
- Soha ne használja a fúvógépet mozgó felületeken, tárgyakon vagy járműveken ! Fennáll a veszélye, hogy a készülék felborul !
- Felügyelje a ventilátort, ha gyermekek tartózkodnak a készülék közelében !
- Ezt a készüléket nem szabad olyan személyeknek (beleértve a gyermekeket is) használniuk, akik csökkent fizikai, érzékszervi vagy szellemi képességekkel rendelkeznek, vagy nem rendelkeznek megfelelő tapasztalattal és/vagy ismeretekkel, kivéve, ha a biztonságukért felelős személy felügyeli vagy oktatja őket a készülék használatára vonatkozóan.
- Soha ne tegyen be vagy helyezzen be tárgyakat a készülékbe !
- Soha ne próbálja megérinteni a mozgó rotorlapátokat !
- Ne helyezzen semmilyen tárgyat a ventilátorra !
- Ne zárja el a készülék befúvó és/vagy elszívó levegőjét, és gondoskodjon elegendő helyről/távolságról a készülék körül !
- Gondoskodjon a készülék megfelelő levegőellátásáról, ellenkező esetben a teljesítmény csökkenéséhez, legrosszabb esetben pedig túlmelegedéshez és/vagy tűzesethez vezethet !
- A készüléket csak szakképzett személyzet vagy villanyszerelők nyithatják ki !
- Csak az ajánlott feszültséget használja a készülék működtetéséhez !
- Győződjön meg róla, hogy a tápkábel ki van hajtva (ki van kötve), mielőtt csatlakoztatja a csatlakozóaljzathoz !
- A készülék használata előtt győződjön meg arról, hogy a dugalj tisztán és megfelelően csatlakozik a konnektorhoz !
- Soha ne nyúljon nedves kézzel a dugó vagy a konnektor közelébe !
- Ne javítsa meg a készülék hibás vagy sérült kábeleit saját maga, súlyos áramütést kaphat !
- Ügyeljen arra, hogy a készülék közelében soha ne legyenek könnyen gyúlékony anyagok (pl. gázok/olajok stb.) !
- Ha hosszabb ideig nem használja a készüléket, kapcsolja ki és húzza ki a hálózati csatlakozót !

Kérjük, azonnal kapcsolja ki a készüléket, és válassza le a hálózatról/áramforrásról, ha bármi baj van !!! Ebben az esetben forduljon szakemberhez, és ne próbálja meg saját maga megjavítani a készüléket !!!

Példák: A ventilátor nem működik működés közben, vagy a biztosíték kiégett.

Használati utasítás:

1. Működési környezet

- A maximális üzemi hőmérséklet nem haladhatja meg a +40°C-ot !
- A készüléket nem szabad 1000 méternél magasabb tengerszint feletti magasságban üzemeltetni !

2. Üzembe helyezés

- 2.1. A bekapcsolás után úgy állítsa be a fúvót, hogy a légáram a kívánt irányba áramoljon. Ennek során vegye figyelembe, hogy a fúvó elülső (elszívott levegő) irányát a védjegy jelzi. A be-/kikapcsoló a fúvódob felett található.

A légáramlás beállítása:

A ventilátorfej fentről lefelé elforgatható, így a légáramlás tetszőleges irányba dönthető. A légáramlás kívánt oldalirányú megváltoztatásához elegendő a készülék álló helyzetét kissé megváltoztatni vagy beállítani.

- 2.2. Most helyezze be a hálózati csatlakozót megfelelően a konnektorba.

- 2.3. A ventilátor bekapcsolása a készülék dobjának tetején található forgókapcsolóval történik. A forgókapcsolót a nyíl irányában a kívánt működési pozícióba állítsa.

- | | | |
|----------|---|--|
| 0 | = | KI |
| 1 | = | ON <u>gyenge ventilátor fokozatban</u> |
| 2 | = | ON <u>erős ventilátor fokozatban</u> |

3. Karbantartás, tisztítás és tárolás

Kérjük, mindig húzza ki először a hálózati csatlakozót, és hagyja a ventilátort teljesen leállni, mielőtt bármilyen tisztítási műveletet végez a készülékén !

3.1. Karbantartás:

Az optimális működés és a fúvó hosszú élettartama érdekében a szakembernek kb. 1500 üzemóránként kenőolajjal kell kezelnie a fúvó tengelyét.

3.2. Tisztítás:

- A készülék külsejének tisztításához használjon puha és nedves ruhát.
- A fúvóka tisztításához csak enyhe tisztítószeret használjon.
- Ügyeljen arra, hogy a motorba vagy az elektromos vezérlődobozba semmiképpen se kerüljön víz !
- Vigyázzon, hogy a készülék tisztításakor véletlenül se állítsa be (hajlítsa el) a rotorlapátok szögét.

3.3. Tárolás:

- Javasoljuk, hogy a készüléket tároláskor takarja le, vagy ideális esetben csomagolja be az eredeti dobozába.
- A készüléket száraz és megfelelően szellőző helyen/térben tárolja.

4. Egyéb használati utasítások

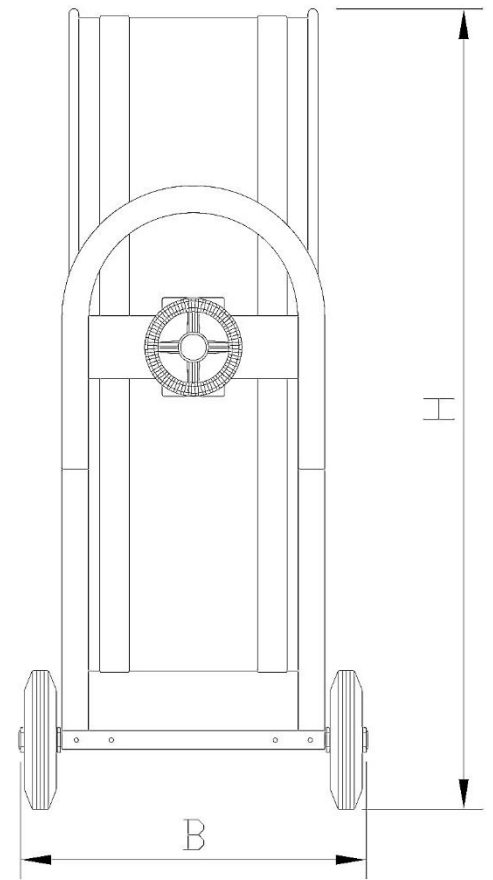
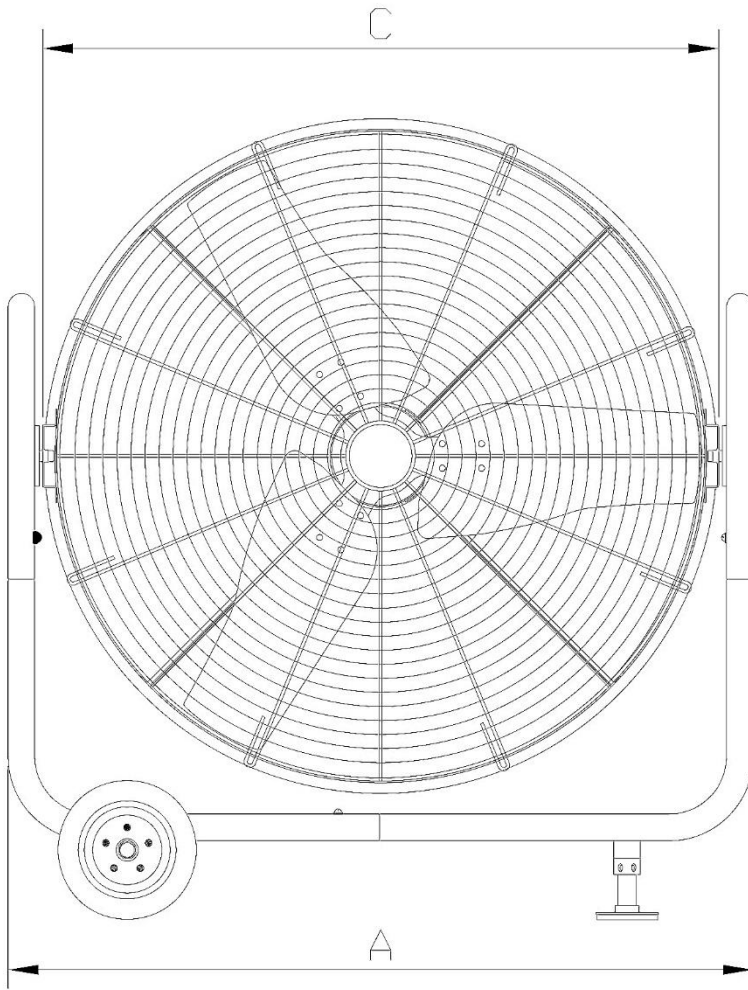
4.1. Ne húzza ki a hálózati dugót a tápkábel meghúzásával !

4.2. Ne használjon rovarirtó spray-t, olajspray-t, festék spray-t stb. a fúvó közelében. Ez károsíthatja a készüléket vagy akár tüzet is okozhat !

4.3. Ne helyezze a készüléket lejtős vagy egyenetlen talajra !

Műszaki adatok:

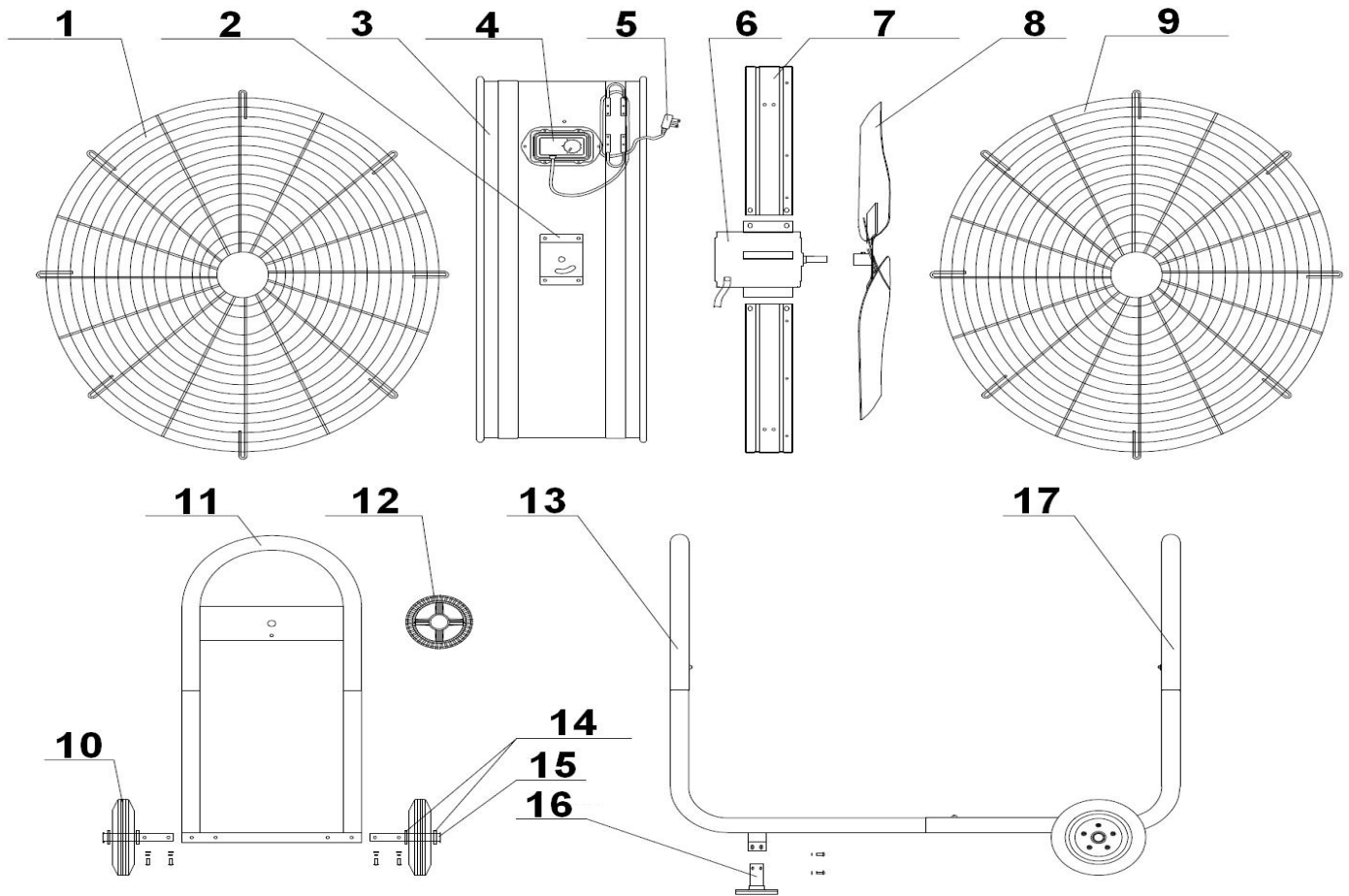
Modell neve:	WDH-TG105L
Feszültség:	Feszültség: 220-240V / 50Hz
Max. Energiafogyasztás:	(3,4 A)
Max. Légkeringés:	13.022 m ³ /ó
Védelmi osztály:	IP24
Átmérőjű légcsatorna:	Kb. 108 cm
Max. Sebesség: Max:	1 039 fordulat/perc.
Max. Zajkibocsátás:	75 dB
Méret (H/W/D):	1,290 x 1,230 x 525 mm
Súly:	50 kg



A	>	Teljes szélesség	=	1,230 mm
B	>	Mélység (összesen)	=	525 mm
C	>	Dob szélessége	=	1,120 mm
H	>	Magasság (összesen)	=	1,290 mm

A műszaki adatoknál az eltérések fenntartva !!!

Felrobbantott nézet:



- | | |
|------------------------|---------------------|
| 1) Védőrács hátul | 10) Castor |
| 2) Beállítólemez | 11) Fogantyú |
| 3) Dob | 12) Reteszelő kerék |
| 4) Vezérlőegység | 13) Fogantyú balra |
| 5) Hálózati csatlakozó | 14) Tengelybilincs |
| 6) Motor | 15) Tengely |
| 7) Tartókar (motor) | 16) Állvány / tartó |
| 8) Rotor | 17) Fogantyú jobbra |
| 9) Védőrács elől | |

Más:

Jótállási nyilatkozat:

A törvényes jótállási igények ellenére a gyártó az Ön országa jogszabályainak megfelelően, de legalább 1 év (Németországban magánszemélyek esetében 2 év) jótállást vállal. A garancia a készülék végfelhasználónak történő eladásának napján kezdődik. A garancia csak az anyag- vagy gyártási hibákból eredő hibákra terjed ki. A garanciális javításokat csak az erre felhatalmazott ügyfélszolgálat végezheti el. A garanciális igényléshez kérjük, csatolja az eredeti eladási bizonylatot (az eladás dátumával).

A garancia nem vonatkozik a következőkre:

- Normál kopás
- Nem megfelelő alkalmazás, például a készülék túlterhelése vagy nem engedélyezett tartozékok.
- Külső behatások, erőszakos behatások vagy idegen tárgyak okozta sérülések
- A használati utasítás be nem tartása, pl. nem megfelelő hálózati feszültségre való csatlakoztatás vagy a szerelési utasítás be nem tartása által okozott károk.
- Teljesen vagy részben leszerelt egységek

Megfelelőség:

A dobfűvót bevizsgálták, és magát és/vagy alkatrészeit a következő (biztonsági) szabványok szerint gyártották:

Természetesen CE (EMC + LVD) megfeleléssel.

EMC-megfelelőség vizsgálata a következők szerint:

ENIEC 55014-1:2021 SZERINT.
EN IEC 55014-2:2021
EN IEC 61000-3-2:2019+A1:2021
EN 61000-3-3:2013+A1:2019

CE (LVD) Megfelelőségvizsgálat a következők szerint:

EN 60335
1:2012+A11:2014+A13:2017+A1:2019+A2:2019+A14:2019
+A15:2021
EN 60335-2-80:2003+A1:2004+A2:2009
EN 62233:2008

A termék helyes ártalmatlanítása:



Az EU-ban ez a szimbólum azt jelzi, hogy a terméket nem szabad a háztartási hulladékkal együtt ártalmatlanítani. A berendezéshulladék értékes, újrahasznosítható anyagokat tartalmaz, amelyeket újra kell hasznosítani, és nem szabad a környezetet vagy az emberi egészséget károsítani az ellenőrizetlen hulladéklerakással. Ezért kérjük, hogy a régi készülékeket megfelelő gyűjtőrendszereken keresztül ártalmatlanítsa, vagy küldje el a készüléket ártalmatlanításra oda, ahol vásárolta. Ők majd újrahasznosítják a készüléket.

Reméljük, hogy élvezni fogja a készülék használatát:

Az Ön Aktobis AG

Tartsa ezt a használati utasítást biztonságos helyen !